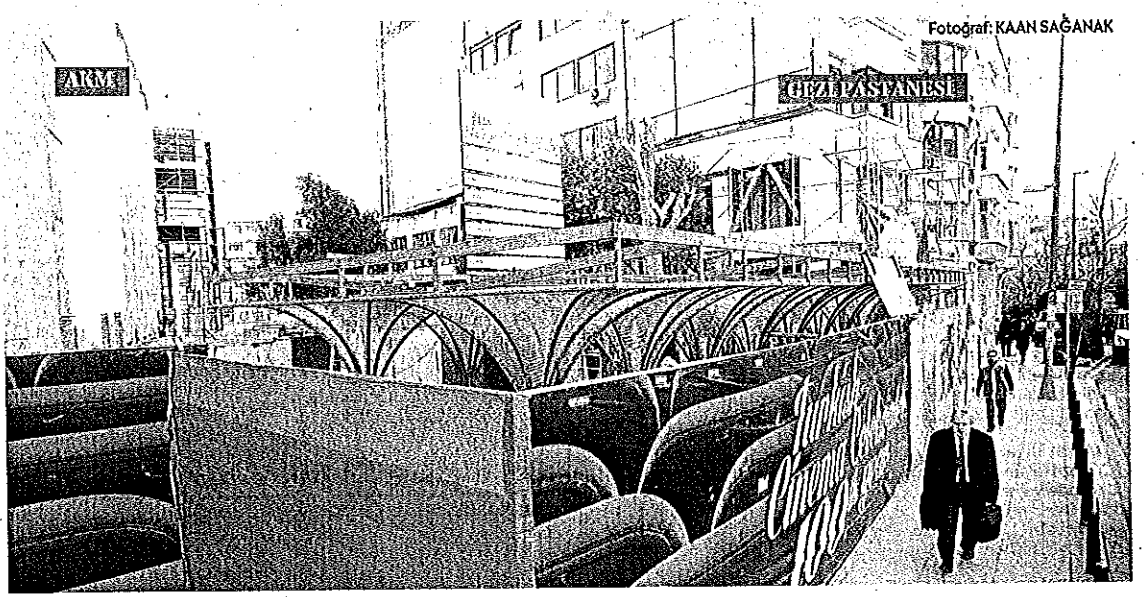


Gezi Pastanesi'nin yayılmakta olduğu alanın AKM Müdürlüğü'ne ait olduğunu belirten Akmen, bunun yasadışı olduğunu vurguladı. Akmen, Gezi Pastanesi yetkililerinin alanın AKM'ye ait olmadığını söylemelerine karşılık, alanın büyük bölümünün AKM'ye tahsisli olduğunu dair kendisinde tapu kaydı bulunduğunu ileri sürdü.



# AKM'nin orada ne oluyor?

Eski Tiyatro Eleştirmenleri Birliği Başkanı Üstün Akmen, Türkiye'de 'büyük AKM günahı' işlendiğini, yapının önündeki alanın izinsiz kullanıldığını söyledi



Kendisini "AKM ihanetini didikleyenlerden biri" olarak tanımlayan eski Tiyatro Eleştirmenleri Birliği Başkanı Üstün Akmen, İstanbul Atatürk Kültür Merkezi'nin (AKM) kullanım alanı içerisinde olan yeşil alanın önüne Gezi Pastanesi tarafından onarım adı altında inşaat faaliyetleri yapılmakta olduğunu söyledi.

Akmen, daha önce de var olan, ancak sadece kaldırıma ahşap bir podyum yapılarak üzerine masalar konulan ve kötü hava şartlarında üstü geçici bir sistemle örtülen mekâna, şimdilerde kalıcı nitelikte uygulamalar yapıldığını belirtti. Daha önceki uygulamada o dönemin AKM Müdürlüğüne işlem yapılmış olduğunu söyleyen Akmen, Beyoğlu Belediyesi, Büyükşehir Belediyesi, Em-

niyet Müdürlüğü ve ilgili Bakanlıklara durumun aktarıldığını vurguladı.

"Bugünkü durumun farklı olduğunu belirten Akmen, "Şu anki inşaat faaliyeti eskisine göre daha da büyütilerek yapılmakta, AKM'nin kullanımındaki bu alan elden gitmekte ve ileride AKM'de yapılacak uygulama sırasında bu alan kullanılmayacak hale gelmekte" dedi.

Kaldırımlara kafeterya/café yapmanın birçok ülkede olduğu

gibi bizde de uygulandığını söyleyen Akmen, "Doğaldır, hiçbir itirazım olamaz. Ancak bu işler mekân şahsa ait ise binanın önüne bina sakinlerinden izin alınarak ve kira ödenerek yapılır. Oysa Gezi Pastanesi'nin önündeki söz konusu alan AKM Müdürlüğü'ne ait" diyerek, uygulamanın Gezi Pastanesinin kendi sahibi olduğu alana değil, başka bir mülkiyete ait yere yapılmakta olduğunu vurguladı.

AKM Müdürlüğü'nün iz-

ni olmadan bu işlerin yapılmasının mümkün olamayacağını, olmaması gerektiğini savunan Akmen, uzun süreden beri devam eden tadilat ve ek inşaat işleriyle ilgili olarak AKM Müdürlüğü'nün ne gibi işlemlerde bulunduğunu sordu.

"Yoksa Müdür Beyimiz olmayı görmezden mi gelmektedir ya da kültürlü Kültür Bakanımız bu alanı gözden mi çıkarmıştır?" diye soran Akmen, İstanbul'un en önemli ve met-

rekare fiyatı en yüksek olan Beyoğlu ilçesinde, Taksim'de böyle illegal bir iş halkın gözü önünde yapılabiliyorsa, varın siz düşünün daha başka yerlerde neler yapılıyor" dedi.

Gezi Pastanesi'nin sahibinin Büyükşehir Belediye Başkanı'nın yakını olduğunu, hatta Cumhurbaşkanıyla da yakın ilişkiler içinde bulunduğunun, giderek müşterek işler yaptıkları yolunda haberler alındığını altını çizen Akmen, AKM Müdürlüğü'nün yedikle yasal işlem başlatması gerektiğini, aksı takdirde kendi deyimiyle "Büyük AKM günahının" onun da üstüne yıkılacağını söyledi.

Gezi Pastanesi yetkililerinin alanın AKM'ye ait bir parsel olmadığını, Belediyeden kiralandıklarını belirtmelerine karşılık, Akmen alanın büyük bir kısmının AKM'ye tahsisli olduğunu dair kendisinde tapu kaydı bulunduğunu, gerektiğinde bunu ispatlayabileceğini ileri sürdü.

## 'Halkın kültür sarayı'

Mimarlar Odası ve Kültür Sanat-Sen'in de içinde olduğu bir ekip "AKM'deyiz İnisiyatifi" altında bir oluşum başlattı.

Topluluk, sosyal medyada çeşitli hesaplar açarak AKM'yi gündemde tutmaya çalışıyor.

Hesapların linki ise şöyle: [akmdeyiz.org](https://akmdeyiz.org); <https://www.facebook.com/AKMdeyiz>

yiz; <https://twitter.com/AKMdeyiz>.

Müziyen, besteci Atilla Özdemiroğlu #AKM NedenKapalı Twitter hesabına "AKM neden kapalı? sorusunun ilk muhatabı Kültür Bakanımızdır. Halkın Kültür sarayı yok edilmiş dünyaya başkentimiz! Eninde Sonunda #AKMdeyiz" diye yazdı.

